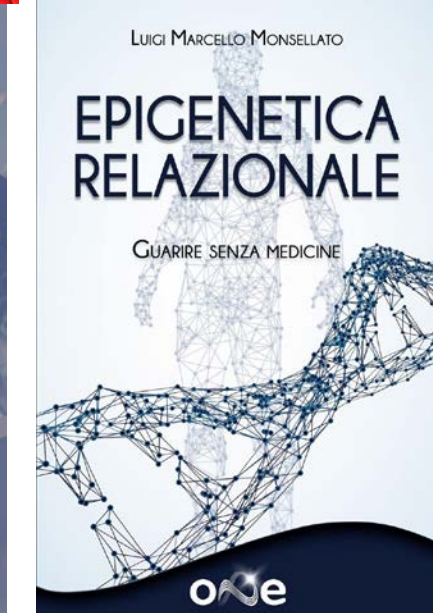
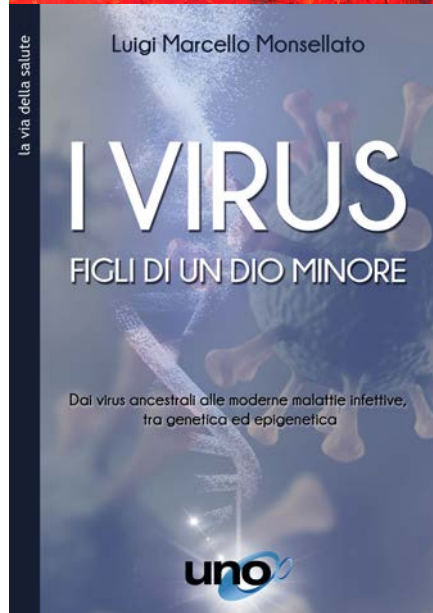




# Scuola di Epigenetica Relazionale® Omeosinergetica

ANNO SCOLASTICO 2025-2026



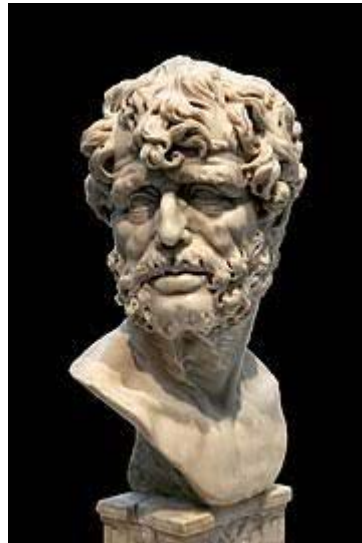
## LUIGI MONSELLATO

Ortopedico, traumatologo, psicologo, psicoterapeuta,  
ideatore della Medicina Omeosinergetica  
(O.Medi.Sine, Ferrara)

# SCUOLA DI EPIGENETICA RELAZIONALE OMEOSINERGETICA

## IL CONNETTIVO, L'INFIAMMAZIONE E LA BENATTIA

SALVE OMNES



AUDE SAPERE

# La legge di sopravvivenza

C'è una legge (non saprei quale altro termine usare) che ci tiene in vita, una sorta di **principio vitale: l'istinto della sopravvivenza.**

termine istinto è riferito quasi esclusivamente al mondo degli animali, reazione che si genera negli animali incitandoli a certi comportamenti per la sopravvivenza: l'agire in modo istintivo è molto più radicato in noi umani di quanto si creda.

Infatti se è vero che definiamo istintiva una reazione non dettata dal nostro volere, ma da una reazione biologica del corpo è inevitabile includere sotto questo termine **tutto il nostro fare governato dal principio della sopravvivenza.**

In questo percorso non è difficile riscoprire **il senso della vita**, nella sua duplice accezione del termine: senso inteso come direzione e senso inteso come significato di un processo biologico. Considerando il punto A l'inizio della vita di ogni cosa o di un essere umano, osserviamo che il percorso è **unidirezionale e non è possibile tornare indietro.**

Questo in sintesi è il meccanismo dell'evoluzione.

Nel tempo di miliardi di anni queste reazioni **si sono consolidate in programmi biologici nel computer del nostro DNA.**

**Dal primo principio istintivo della sopravvivenza discendono tutte le nostre azioni**, da quelle estreme dell'attacco o della fuga in caso di pericolo, sino a quelle apparentemente più ovvie come la primaria funzione del respiro e del metabolismo del cibo, la reazione del solletico sotto i piedi o il grattarci la pelle in caso di prurito.

Altrettanto *istintivamente* tutti cerchiamo di stare sempre meglio, come altrettanto *istintivamente* rifuggiamo da ciò che ci fa stare male.

Con una visione allargata e soprattutto riletta con i codici della biologia, scopriremo che ciò che chiamiamo **istinto** non è altro che **una manifestazione biologica e sensata, nella quale rientrano anche tutti i processi del corpo definiti malattie.**

Dobbiamo quindi cominciare a rivalutare il termine **istinto** assimilandolo al termine **biologico.**

**La legge della sopravvivenza è dunque biologica e indipendente dalla nostra volontà.** Venuti al mondo, noi non decidiamo con la nostra psiche di voler sopravvivere, lo perseguiamo istintivamente, cioè biologicamente > **istinto = legge biologica**

**Nessuno ci insegna i modi comportamentali per la sopravvivenza, li abbiamo già nei programmi biologici acquisiti dai nostri progenitori.**

Nell'ipotalamo, la parte del cervello in cui gli "stati psichici" si trasformano in sostanze chimiche, **ogni nostra convinzione, ogni credenza, è capace di generare malattie o guarigioni.**

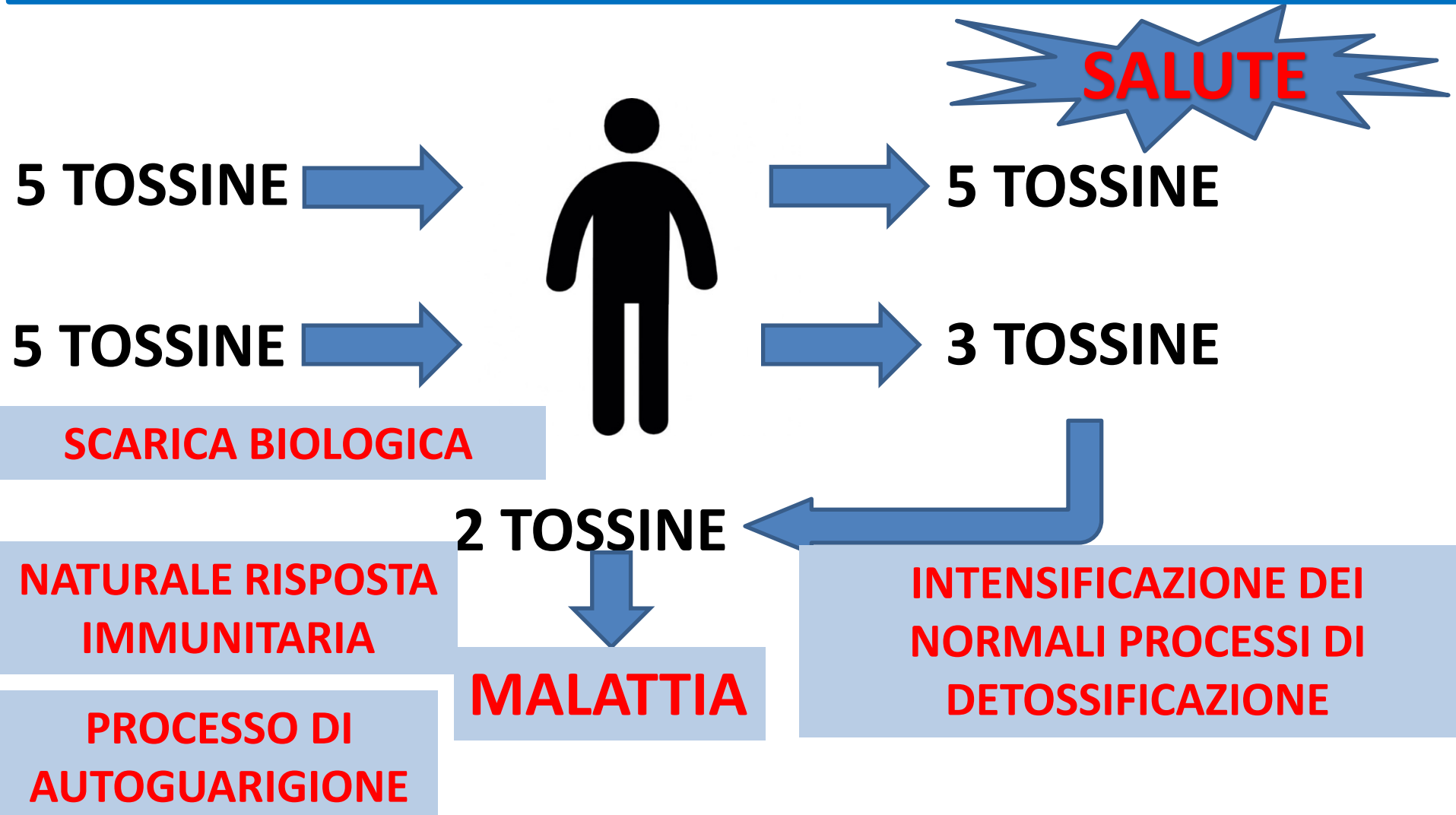
**Quindi sì, c'è qualcosa dentro di noi che sa curarci e guarirci.**

**L'eccesso di medicine** ci ha espropriato di un diritto che dovrebbe essere inalienabile, quello di **essere protagonisti della nostra salute.**

**Ci siamo convinti che non si possa vivere senza farmaci, e questo assunto è all'origine dei fenomeni di ipermedicalizzazione e abuso di medicinali.**

# TOSSINA: CAPITALE CULTURALE DELL'OMOTOSSICOLOGIA

L'accumulo tossico: *primum movens* di ogni malattia



# Epitelio e connettivo: un binomio indissolubile



Noi siamo formati essenzialmente da due componenti: Yin e Yang, due importanti **forze contrapposte, ma complementari, che devono necessariamente coesistere**: se c'è solo Yin, o solo Yang, c'è la stasi, la morte.

Queste due componenti, tradotte in termini anatomo-istologici, si configurano nell'**epitelio** e nel **connettivo**.

## VITA

### EPITELIO

### EVOLUZIONE

Partendo dal primitivo protozoo, per poi passare al metazoo, al cordato, al vertebrato e al sincizio plasmodio, **la cellula epiteliale** si è evoluta ed ha sempre rappresentato **la parte individuale, specifica, nobile, secretoria della creazione**.

### CONNETTIVO

### STRUTTURA

### DIFESA

**Strettamente correlata, intimamente connessa e reciprocamente embricata** con la cellula epiteliale, si è costituita **la cellula connettivale**:

- **il compito plastico** di strutturare la cellula epiteliale sul piano architettonico e anatomico, sul piano della dimensione e della forma,
- **indispensabile per la tutela, l'integrità e la difesa** della cellula epiteliale, in quanto presiede alla ricreazione, principio che regola tutta la materia vivente







# 4. PULIZIA

**IL NOSTRO CORPO  
PUTROPPO E'  
DIVENTATO UNA**

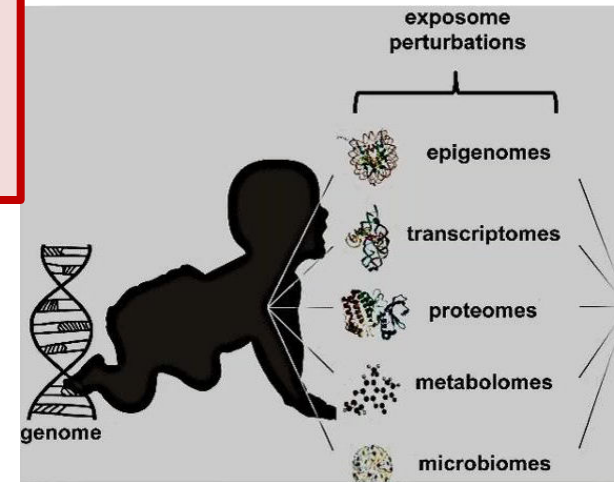
.....



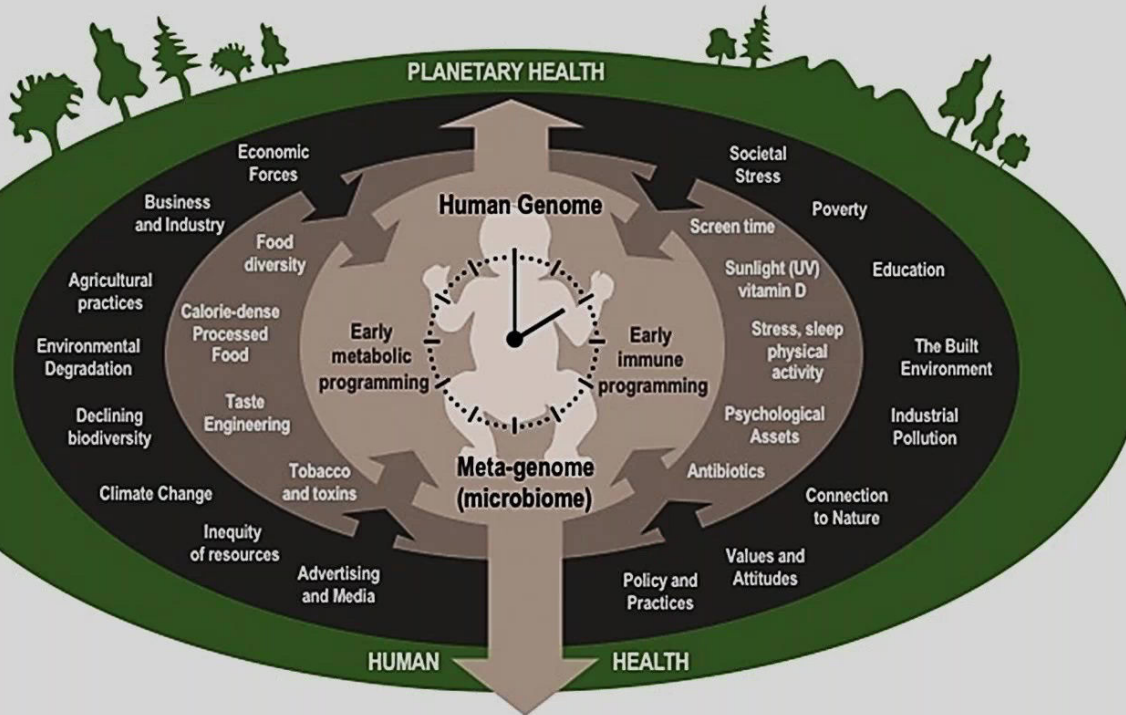
# L'Ambiente è il vero regolatore

La salute umana è in relazione alla salute del pianeta (inquinamento), e dipende dalla capacità di mantenere la pulizia dall'ambiente in cui vive, dallo stile di vita, dallo stato sociale, dalla capacità di mantenere una cronobiologia, dall'equilibrio del sistema simp./parasimp.> **COPING, ADATTAMENTO, RESILIENZA**>regolarità dei ritmi circadiani, alimentazione consapevole, attività fisica, equilibrio psichico.

IMPORTANZA DEI PRIMI 1000 GIORNI E RUOLO DELLA PLACENTA



The Exposome Across the Life Course and Around the Clock



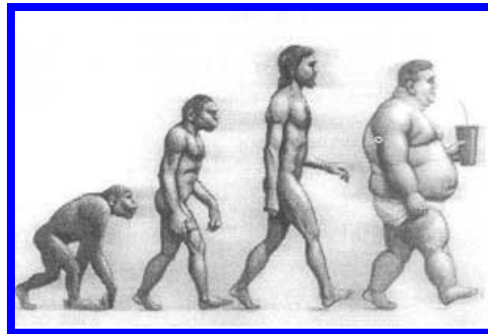
Predisposition to inflammation, metabolic and immune dysregulation  
Effect on all organ systems across the life span – increase in early life onset NCDs

Il microbioma del neonato viene annullato dal parto cesareo. In strutture moderne ed illuminate si fa **il trapianto del vaginoma materno**: si prende il tampone vaginale della madre e lo si passa sulla bocca e naso del neonato. Addirittura si può fare un microtrapianto di fecaloma materno: si prendono dei frustoli fecali, si sterilizzano, si diluiscono nel latte e si ripopola il microbiota neonatale.

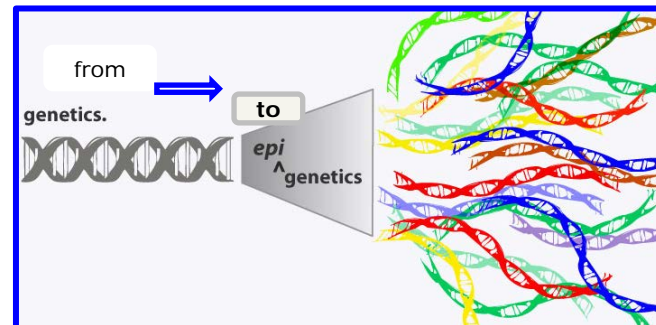
# EPIGENETICA AMBIENTALE: UNO STRESS INGRAVESCENTE



# Evoluzione del DOHaD (*Developmental Origins of Health and Disease*): l'impatto dei rischi ambientali sulle origini delle attuali "pandemie"



È noto da molti anni che la **vita prenatale non è completamente protetta** nel microambiente uterino. **Ma solo nell'ultimo decennio** ci siamo concentrati sui meccanismi e le modalità di **esposizione materna e fetale a una gamma impressionante di sostanze chimiche** (es. : interferenti endocrini), fattori fisici (es. : CEM) e agenti biologici (es. : virus) **in grado di indurre modificazioni epigenetiche potenzialmente adattive e predittive nel genoma embryo-fetale**, interferendo così con la **programmazione di tessuti e organi in modo spesso irreversibile**.



ogni patologia e in generale la salute vanno interpretate come **il modificarsi nel tempo di un programma iniziale** che si forma in ciascun individuo durante il suo periodo di sviluppo.

Il regalo che le nostre madri non avrebbero mai voluto farci



The **gift our mothers** never wanted to give us



# BodyBurden

## The Pollution in Newborns

A benchmark investigation of industrial chemicals, pollutants, and pesticides in human umbilical cord blood

<http://www.ewg.org/reports/generations/>

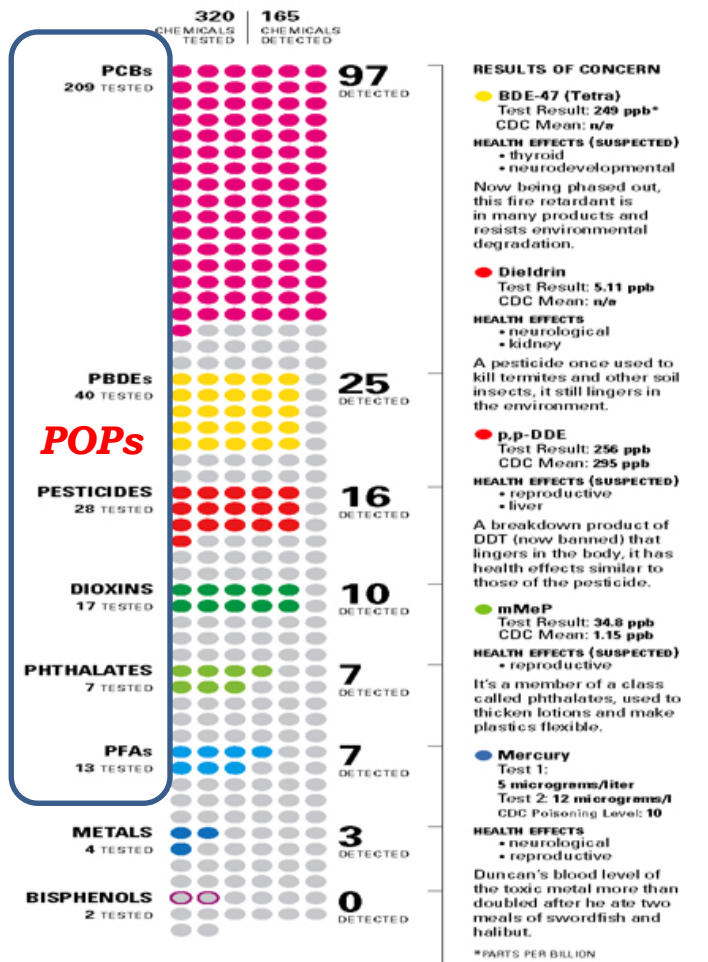
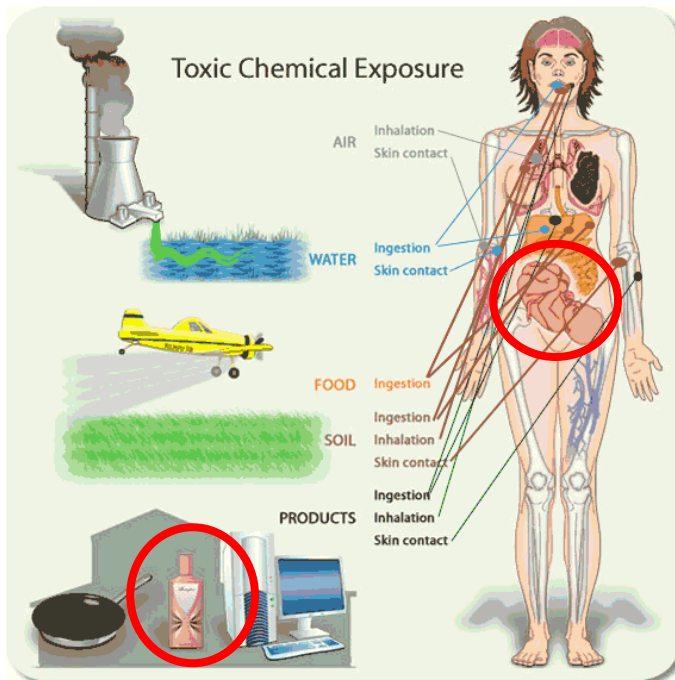
.. at present many studies, in various parts of the world, are evaluating the **global chemical body burden** .. especially **in women, embryos/fetuses and children, providing dramatic results.**

.. attualmente molti studi, in varie parti del mondo, stanno valutando **il carico corporeo chimico globale** .. soprattutto **nelle donne, embrioni / feti e bambini, fornendo risultati drammatici.**

## Monitoring Body-Burdens: Monitoraggio del carico corporeo

> 700 diversi prodotti chimici di sintesi o metalli pesanti si trovano nel sangue cordonale e nella placenta.

> 700 different synthetic chemicals or heavy metals found in cord blood..

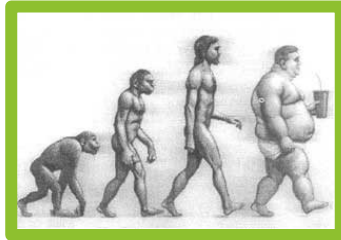


Noi siamo il prodotto di due percorsi. **Uno è la filogenesi**, che ha prodotto **il DNA che è quasi uguale in tutti** e i ricercatori lo studiano ancora. In realtà la parte che ci rende individui e che trasforma il nostro fenotipo in modo diverso sia sul piano fisiologico che su quello patologico è **il prodotto dell'ontogenesi, quindi l'epigenoma**.

di **4 miliardi di anni di coevoluzione**

**molecolare** (in particolare, il nostro DNA è il prodotto di questo lungo viaggio)

**Phylogeny**



**of 4 billion years of molecular coevolution \*** (in particular, our **DNA** is the product of this long journey) ..



**Mismatch**

**Ontogeny**

And of **9 months of an individual development**

We should never forget that **we are at the same time the product**

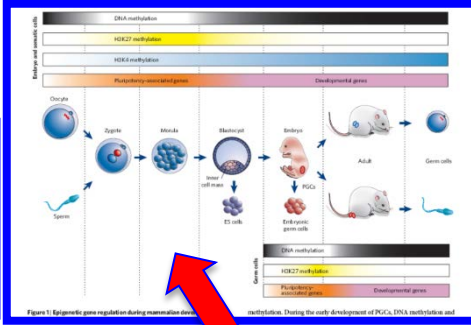
Non dobbiamo mai dimenticare che siamo allo stesso tempo il prodotto

our **epigenome** being the product of nine months of **cellular and tissue programming** (adaptive to an environment that is rapidly changing)..



**Devo-Evo**

**Ontogeny recapitulates (anticipates) Phylogeny**



il nostro epigenoma è il prodotto di nove mesi di programmazione cellulare e tissutale (adattabile a un ambiente in rapida evoluzione) ..

A **major risk**: the **EDCs** and other **xenobiotics** (**not** being the product of **molecular coevolution**) can interfere at this level, acting as **pseudo-morphogens**

Un **grande rischio**: gli **EDC** e altri **xenobiotici** (non essendo il prodotto della **coevoluzione molecolare**) possono interferire a questo livello, agendo come **pseudo-morfogeni**

# A Silent Pandemic

## Industrial Chemicals Are Impairing The Brain Development of Children Worldwide

For immediate release: Tuesday, November 7, 2006



Grandjean P.



Landrigan Ph

## THE LANCET

Volume 368, Issue 9553, 16 December 2006-22 December 2006, Pages 2167-2178

\* \*\*

### Developmental neurotoxicity of industrial chemicals

P Grandjean, P Landrigan

Neurodevelopmental disorders such as autism, attention deficit disorder, mental retardation, and cerebral palsy are common, costly, and can cause lifelong disability. Their causes are mostly unknown. A few industrial chemicals (eg, lead, methylmercury, polychlorinated biphenyls [PCBs], arsenic, and toluene) are recognised causes of neurodevelopmental disorders and subclinical brain dysfunction. Exposure to these chemicals during early fetal development can cause brain injury at doses much lower than those affecting adult brain function. Recognition of these risks has led to evidence-based programmes of prevention, such as elimination of lead additives in petrol. Although these prevention campaigns are highly successful, most were initiated only after substantial delays. Another 200 chemicals are known to cause clinical neurotoxic effects in adults. Despite an absence of systematic testing, many additional chemicals have been shown to be neurotoxic in laboratory models. The toxic effects of such chemicals in the developing human brain are not known and they are not regulated to protect children. The two main impediments to prevention of neurodevelopmental deficits of chemical origin are the great gaps in testing chemicals for developmental neurotoxicity and the high level of proof required for regulation. New, precautionary approaches that recognise the unique vulnerability of the developing brain are needed for testing and control of chemicals.

A few industrial chemicals (eg, **lead**, **methylmercury**, **polychlorinated biphenyls [PCBs]**, **arsenic**, and **toluene**) were recognized causes of neurodevelopmental disorders and subclinical brain dysfunction.

Alcune sostanze chimiche industriali (p. Es., **Piombo**, **metilmercurio**, **bifenili policlorurati [PCB]**, **arsenico** e **toluene**) sono state riconosciute cause di disturbi dello sviluppo neurologico e disfunzione cerebrale subclinica.

Ten years ago two well-known experts in *Environmental Health*, a pediatrician and an epidemiologist, launched an alarm **from the pages of *the Lancet*, affirming that a *silent pandemic of neurodevelopmental disorders* was *spreading***, also due to the *shortage of funds in this area of research*



Dieci anni fa due noti esperti di Salute Ambientale, un pediatra e un epidemiologo, lanciarono un allarme dalle pagine di *Lancet*, affermando che si stava diffondendo una silenziosa pandemia di disturbi del neurosviluppo, anche a causa della carenza di fondi in quest'area di ricerca

# Epidemiologia dei disturbi del neurosviluppo.

**Executive Healthcare Management**  
www.executivehcm.com

**EHM**  
Executive Healthcare

**CDC**  
CENTERS FOR DISEASE CONTROL AND PREVENTION

## autism the great modern health concern

**Autism spectrum disorders (ASDs)** are a group of developmental disabilities that can cause significant social, communication and behavioral challenges. People with **ASDs** handle information in their brain differently than other people. **ASDs** are "spectrum disorders." That means **ASDs** affect each person differently, and can range from very mild to severe. There are three different types of **ASDs**: **Autistic Disorder** (also called "classic" autism), **Asperger Syndrome** and **Pervasive Developmental Disorder - Not Otherwise Specified (PDD-NOS)**; also called "atypical autism")

### Autistic Disorder

What most people think of when hearing the word "autism." People with autistic disorder usually have significant language delays, social and communication challenges and unusual behaviors and interests.

### Asperger Syndrome

Usually have some milder symptoms of autistic disorder. They might have social challenges and unusual behaviors and interests. However, typically do not have problems with language or intellectual disability.

### Pervasive Developmental Disorder

The symptoms might cause only social and communication challenges. People with PDD-NOS usually have fewer milder symptoms than those with autistic disorder.

**1980 1 : 1500**

**2002 1 : 150**

**2006 1 : 110**

**2014 1 : 68**

1 in 150 children in the US have an ASD meaning 1% of the population of children aged 3-17 have an ASD

ASDs 4 to 7 times more likely to occur in BOYS than in GIRLS

**2008 1 : 88**

There is no medical test to diagnose ASDs, doctors look at the child's behavior and development to make a diagnosis.

About half of parents of children with ASD notice their child's unusual behaviors by age 18 months

about four-fifths notice by age 24 months

A person with an ASD might:

- Not respond to their name by 12 months
- Avoid eye contact and want to be alone
- Have delayed speech and language skills
- Repeat words or phrases over and over (echolalia)
- Give unrelated answers to questions
- Get upset by minor changes

**2014 1 : 68**

ASDs are the fastest-growing developmental disability **1,148%** growth rate with **10-17%** annual growth

Reports of autism cases per 1,000 children

Year	Reports per 1,000 children
1997	0.8
1999	1.3
2001	2
2003	2.8
2005	3.9
2007	5.2

The reported prevalence of autism has increased dramatically, from 4-5 cases per 10,000 in 1966 to approximately 100/10,000 (>1%) Fombonne E. *Epidemiology of pervasive developmental disorders* *Pediatr Res*, 65 (2009), pp. 591-598

# Community Report on Autism 2018

Centers for Disease Control and Prevention



Community Report from the Autism and Developmental Disabilities Monitoring (ADDM) Network

ADDM Network

1.7%

is the average percentage identified with ASD



1 in 59

8-year-old children were identified with ASD by ADDM in 2014

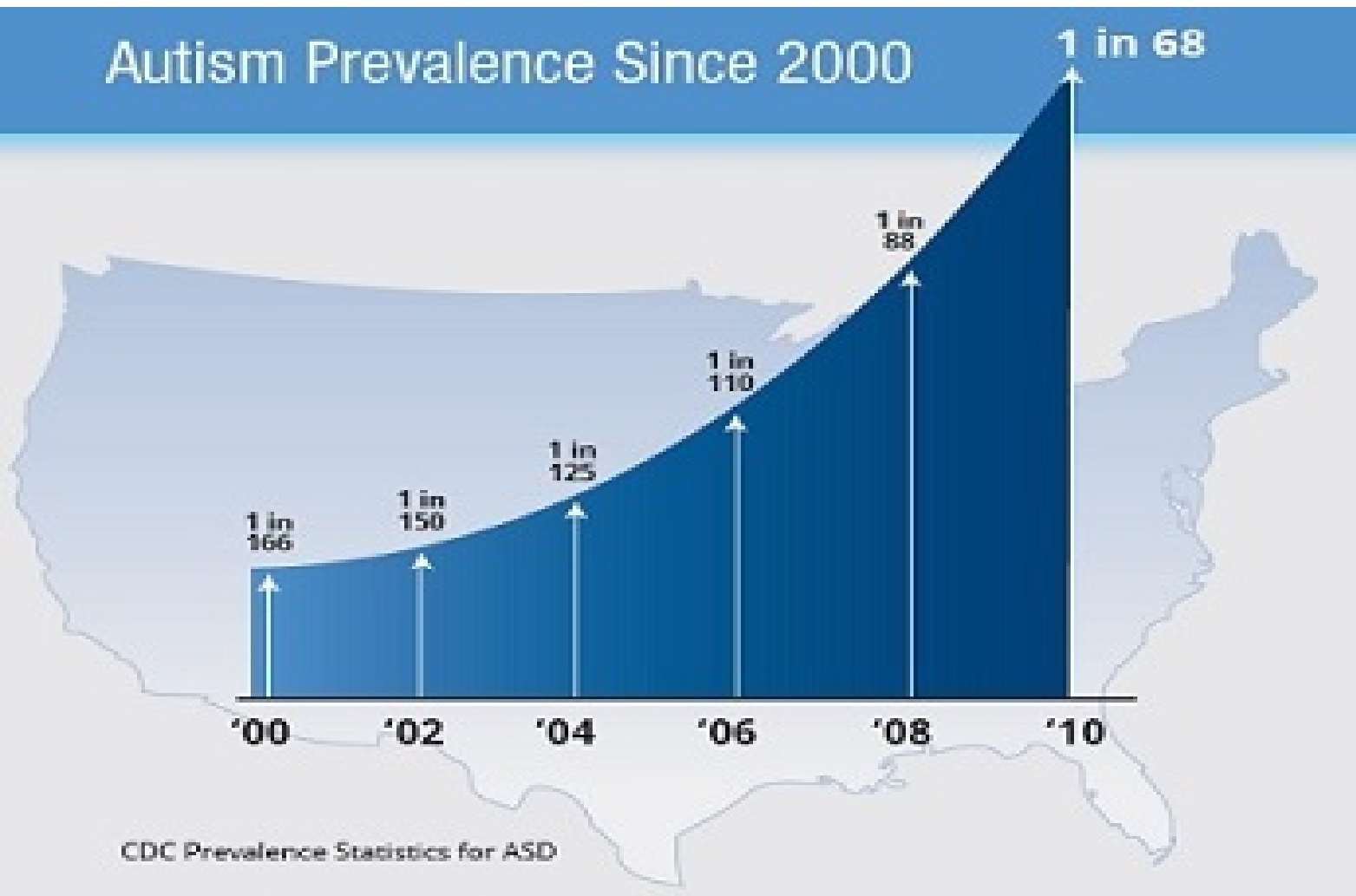
## Why is this information important and how can it be used?

1. Lower the age of first evaluation by community providers; and

2. Increase awareness of ASD among black and Hispanic families, and identify and address barriers in order to ensure that all children with ASD are evaluated, diagnosed, and connected to services.

Molti scienziati e ricercatori affermano che l'autismo è il disturbo dello sviluppo a più rapida crescita

## Autism Prevalence Since 2000



Many scientists and researchers claim that Autism is the fastest-growing developmental disorder

Germana Carillo **INFORMARSI AMBIENTE** 19-09-2016

## A Taranto i bimbi continuano a morire di tumori. Il 30% in più si ammala di cancro

A Taranto, **30% d'enfants de plus que dans les autres villes tombent malades et meurent du cancer**

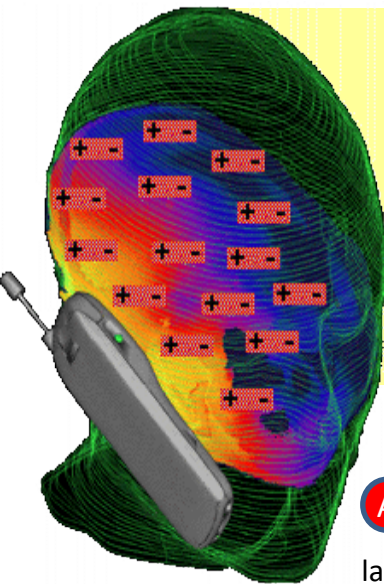
Dominella Trunfio **INFORMARSI AMBIENTE** 09-12-2016

## Ilva di Taranto, nuovo allarme del ministero: "Rischi neurologici per i bambini"



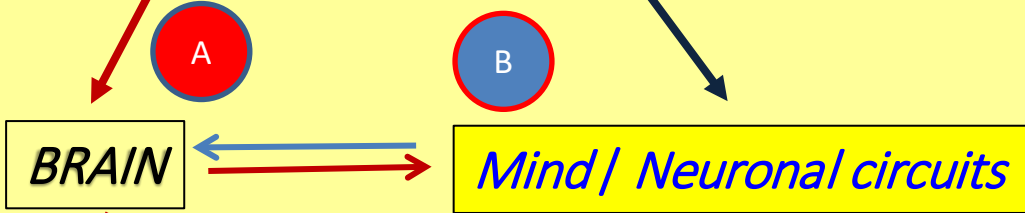
A Taranto, la **nouvelle alarme du ministère: l'autisme augmente chez les enfants**

*Il dossier dell'Istituto superiore per la sanità pone l'accento su un altro rischio, dopo quello dei tumori. Il*



**EMFs**

**Digital addiction**



**Gaming disorder/ Video game addiction**

**Hikikomori**

coloro che hanno scelto di ritirarsi dalla vita sociale, spesso cercando livelli estremi di isolamento e confinamento

**Smartphone / cellphone addiction**

**Internet addiction disorder**

**Cyberbullying**

forma di bullismo o molestia che utilizza mezzi elettronici: **bullismo online**

**Nomophobia**

la paura incontrollata di rimanere sconnessi dalla rete, **sofferenza legata al non avere il telefono cellulare a portata di mano e alla paura di perderlo, paura di non essere online e rintracciabili.**

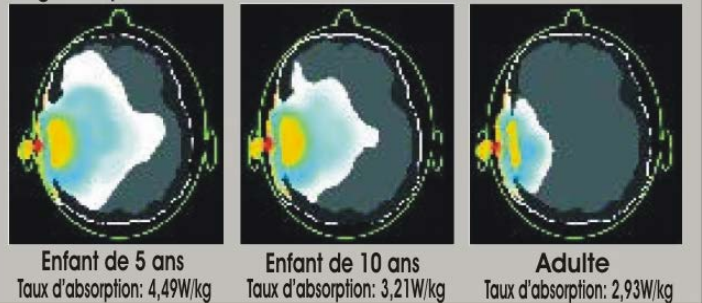
**Social media addiction**

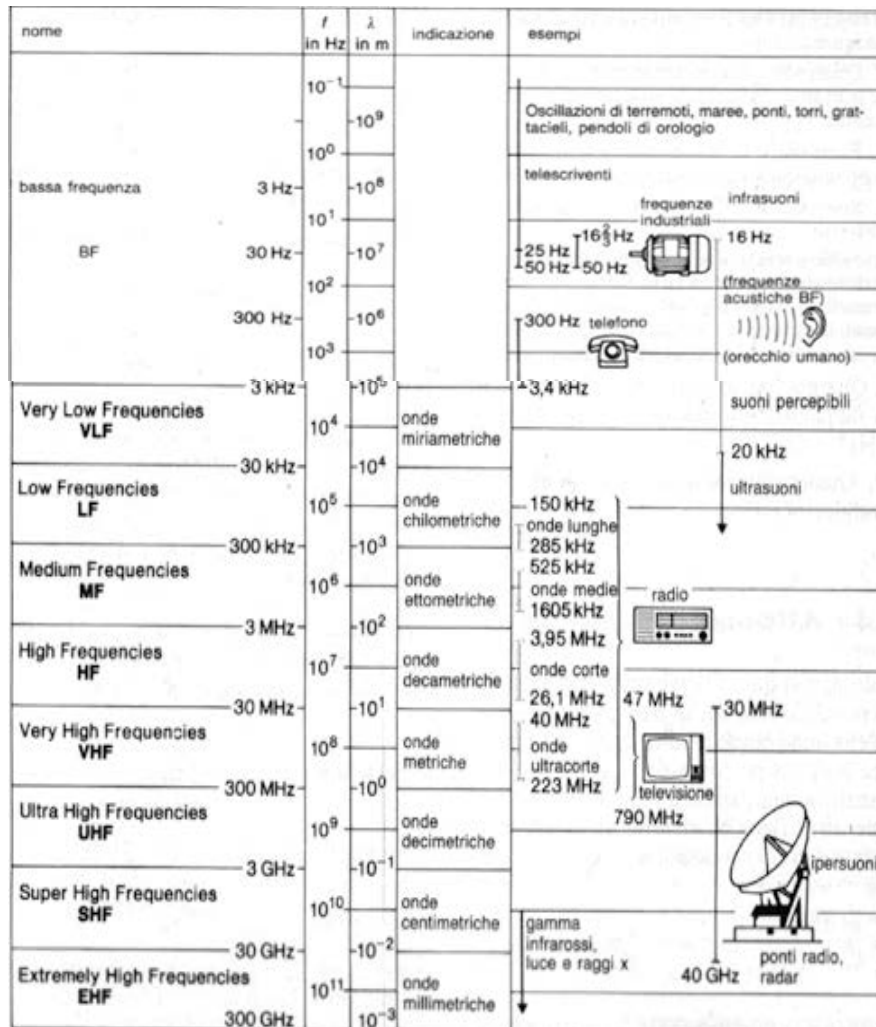


**PREVENZIONE  
NON A PAROLE...**

Gandhi O.P., Lazzi G., Furse C.M. (1996 vol.44, p1884-1897) : Absorption des rayonnements électromagnétiques dans la tête et le cou humain pour les téléphones mobiles de 835MHz /1900MHz

Degré de pénétration des Radiations du Portable dans le Cerveau





**Fino al 1930 circa, la parte dello spettro delle onde radio sopra i 30 MHz era praticamente vuota: non esistevano segnali prodotti dall'uomo**

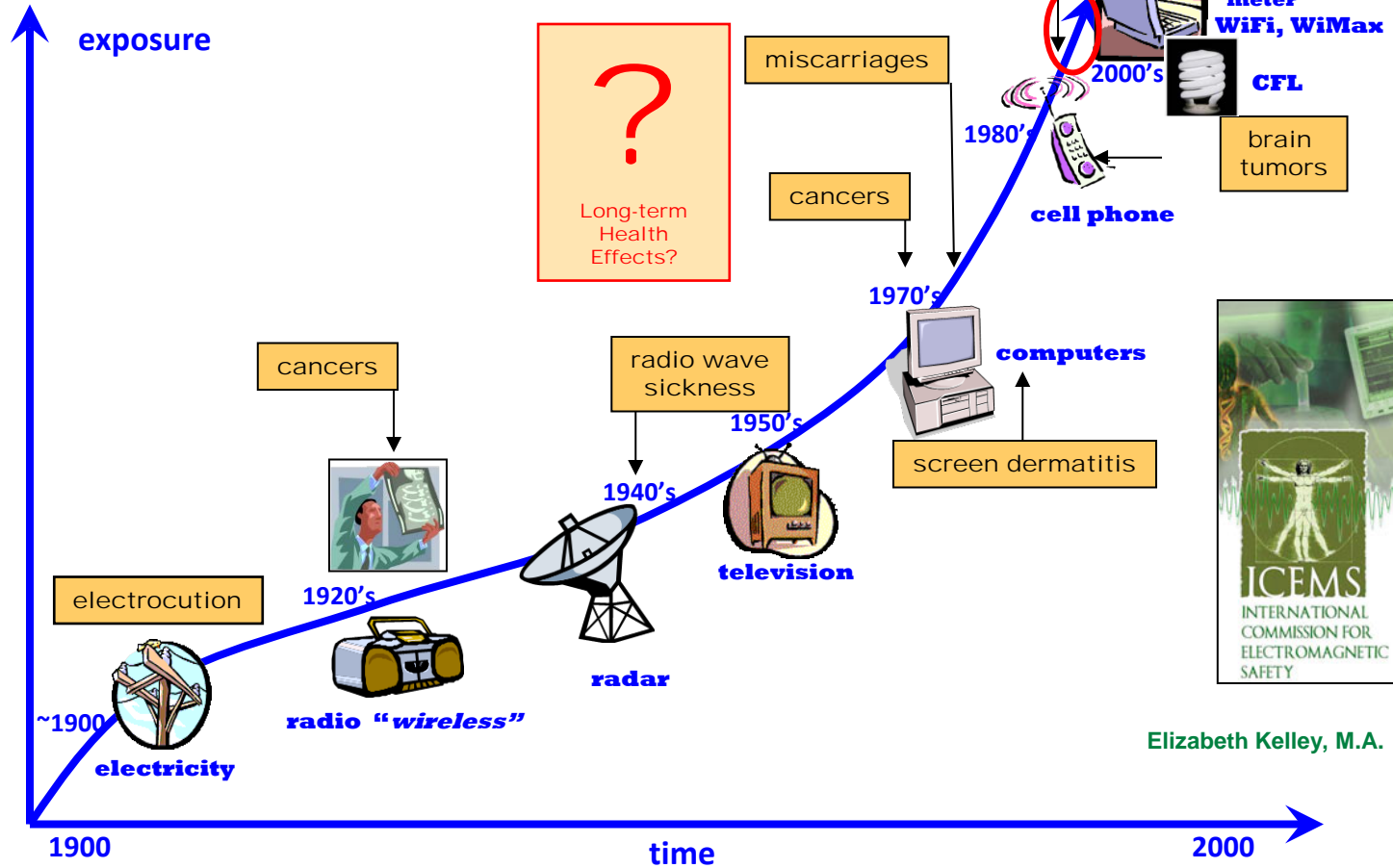
Ai giorni nostri, lo spettro delle frequenze radio è estremamente sfruttato e viene per comodità **diviso in varie bande di frequenza dai 3 kHz delle frequenze molto basse (VLF) fino ai 300 GHz delle frequenze estremamente alte (EHF).**

Le bande di frequenza sono **divise in base alle caratteristiche che ne determinano l'impiego in certi settori piuttosto che in altri.**

# Il problema dell'esposizione collettiva /crescente

## Technological Advances

Extremely Low Frequency (ELF) to Radio Frequency (RF)





**5G** sta molto semplicemente per **quinta generazione** e si intende l'insieme dei requisiti per un certo standard comunicativo.. **Per raggiungere velocità così elevate è necessario utilizzare uno spettro di frequenza finora mai utilizzato. Il 5G sfrutta le onde radio tra 30 e 300 GHz, lo spettro di frequenza più elevato possibile, che nessuno Stato ha ancora assegnato.**

Fino a qualche anno fa era impensabile utilizzare questo spettro per la comunicazione, mentre grazie alle ricerche in campo scientifico è stato dimostrato che le **onde DI ALTISSIMA FREQUENZA** possono essere utilizzate anche per la connessione

**MALATTIA**

=

**INFIAMMAZIONE**

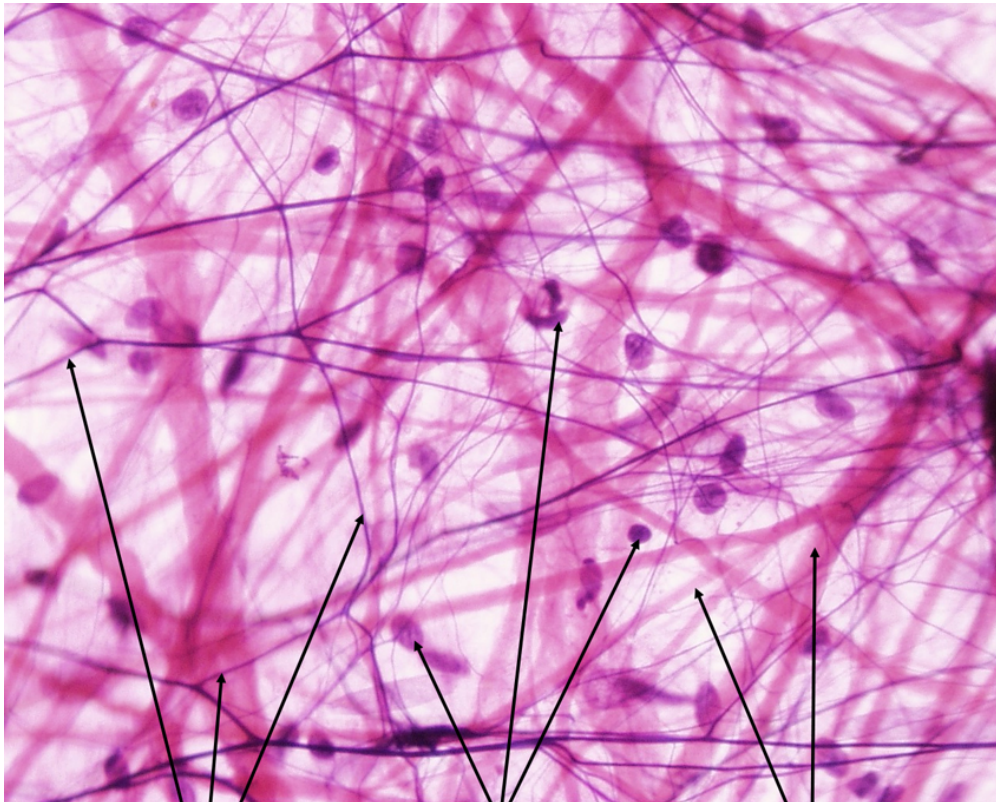
=

**NATURALE RISPOSTA IMMUNOLOGICA**

**PALCOSCENICO DI TALE EVENTO**

**CONNETTIVO**

**IL CONNETTIVO È SOSTANZA PERI, INTRACELLULARE,  
FONDAMENTALE PER GLI SCAMBI METABOLICI,  
TESSUTO UBIQUITARIO CARATTERIZZATO  
ORGANOLETTICAMENTE DA FISIOLOGICA SINCRONIA  
SOL-GEL CRONO-PATO-DIPENDENTE**



**fibre elastiche**  
(più sottili e di colore più scuro)

**fibroblasti**

**fibre collagene**  
(più spesse e di colore più chiaro)

# CONNETTIVO

**E' LA STRUTTURA CHE CI CONNETTE**

**TESSUTO DI COMUNICAZIONE**

**RAPPRESENTA E "FORMA" IL SISTEMA  
DI BASE DI TUTTI GLI ORGANISMI**

**E' IL LOCUS DEL NUTRIMENTO, CONTROLLO  
E GESTIONE DI TUTTE LE CELLULE**

**NEL BUIO...**



...LA LUCE !!!

**BUONA VITA !**